

NABÍDKA PRODEJE DŘEVA

Předmětem nabídky je prodej dřevní hmoty v majetku Obce Všelibice

Datum zveřejnění: 22.2.2016

Písemné nabídky lze podávat **do 21.3.2016, do 17.00 hodin** v uzavřené obálce označené „**Prodej dřeva – NEOTVÍRAT**“. Nabídky doručte na adresu zadavatele: Obec Všelibice, Všelibice 65, 463 48 Všelibice nebo osobně na obecní úřad v úředních hodinách.

Neveřejné otevírání obálek a hodnocení nabídek proběhne dne 21.3.2016 v 17.01 hod. v zasedací místnosti obecního úřadu ve Všelibicích.

Pro prohlídku porostů kontaktujte pana Jarolímka (OLH) tel. 728609102.

Podmínky prodeje jsou určeny kupní smlouvou č. 1/2016, která je nedílnou součástí této nabídky.

Součástí nabídky uchazeče bude:

A) 2x vyplněná a podepsaná smlouva, kde uchazeč vyplní:

- Smluvní strany KUPUJÍCÍ
- Čl. II. Předmět koupě tučně ohraničenou část tabulky, vč. celkové ceny
- Smlouvy podepíše (datum vyplní zadavatel/proávající při podpisu smlouvy)

B) prostá kopie oprávnění k podnikání, vztahující se k předmětné zakázce

Hodnotící kritéria:

Jediným kritériem je nejvyšší nabídková cena. Nabídnutá cena je konečná.

Při nevyplnění a nepodepsání smluv či nedodání kopie oprávnění k podnikání bude uchazeč z nabídkového řízení vyloučen.

Zadavatel si vyhrazuje právo nevybrat žádnou nabídku.

Podklady k nabídce jsou také dostupné na OÚ a na internetových stránkách obce Všelibice www.vselibice.cz

V případě nejasností kontaktujte starostku obce Martinu Slukovou na tel. 604204333.

Zveřejnění nabídky prodeje dřeva pro rok 2016 bylo projednáno a schváleno Zastupitelstvem obce Všelibice dne 15.2.2016 usnesením č. ZO 166/12/2016.

Martina Sluková v.r.
starostka obce

Vyvěšeno: 22.2.2016

K sejmutí: 22.3.2016



KUPNÍ SMLOUVA

č. 1/2016

uzavřená podle zák.č. 89/2012 Sb. občanského zákoníku a právních předpisů s tímto zákonem souvisejících v platných zněních.

Smluvní strany:

PRODÁVAJÍCÍ	
Název prodávajícího	Obec Všelibice
Sídlo	Všelibice 65, 463 48 Všelibice
IČ	00263303, od 1.3.2016 plátce DPH
Bankovní spojení	Česká spořitelna a.s., č. účtu: 984933339/0800
Právní forma	veřejnoprávní korporace
Osoba oprávněná jednat	Bc. Martina Sluková, starostka obce
Kontaktní telefon	604 204 333
Kontaktní email	starosta@vselibice.cz
(dále jen jako "Prodávající")	

a

KUPUJÍCÍ	
Název kupujícího	
Sídlo	
IČ/DIČ	
Bankovní spojení	
Právní forma	
Osoba oprávněná jednat	
Kontaktní telefon	
Kontaktní email	
(dále jen jako "Kupující")	

Článek I.

Účelem smlouvy

Účelem smlouvy je úprava vzájemných vztahů, práv a povinností výše uvedených smluvních stran, vyplývajících z podmínek této smlouvy.



Článek II. Předmět koupě

Předmětem koupě je dřevo v dohodnutých cenách, viz. tabulka níže:

katastrální území	oddělení	díly	porostní skupina	druhá zkratka dřeviny	druh těžby	požadovaná technologie těžby	objem (předpoklad)	cena bez DPH	cena celkem vč. DPH
							m ³		
Všelibice	830	G	12	BO	MÚ	JMP-UKT clona	270		
Všelibice	830	G	12	BO	MN	JMP-UKT clona	5		
Všelibice	830	G	7	SM	PÚ	JMP-KŮŇ-UKT	2		
Všelibice	830	F	5a	SM	PÚ	JMP-KŮŇ-UKT	3		
Všelibice	830	F	9	VJ	MÚ	JMP-UKT holoseč	360		
Všelibice	830	E	10	VJ	MN	JMP- KŮŇ-UKT	5		
Malčice	844	B	9	SM	PÚ	JMP- KŮŇ-UKT	80		
Malčice	844	B	9	SM	PN	JMP- KŮŇ-UKT	10		
Malčice	845	C	14	SM	MÚ	JMP-KŮŇ-UKT clona	200		
Malčice	845	C	14	BO	MÚ	JMP-KŮŇ-UKT clona	20		
Celkem							955	xxxxxxxxx	

PN - předmýtní nahodilá
PÚ - předmýtní úmyslná
MN - mýtní nahodilá
MÚ - mýtní úmyslná

BO – borovice
SM- smrk
VJ – borovice vejmutovka

JMP – motorová pila
UKT – univerz. kolový traktor



Článek III.

Kupní cena za dřevo

Účastníci smlouvy se dohodli na kupní ceně za dřevo viz. tabulka uvedená v čl. II této smlouvy. Prodávající je od 1.3.2016 plátcem DPH.

Článek IV.

Smluvní období

Smluvní období, pro které se těžba povoluje, se sjednává na dobu určitou, a to **ode dne podpisu smlouvy do 30. 6. 2016.**

V tomto dohodnutém termínu má kupující povinnost předmět koupě zpracovat a odebrat. Pokud bude v roce 2016 ve větším rozsahu kůrovcová a kalamitní hmota, předpokládaný objem těžby může být snížen.

Článek V.

Podmínky realizace těžby a ostatní dohodnuté podmínky prodeje

1. Podmínky realizace těžby a přibližování dřeva

A) Kupující je povinen:

- a) provést těžbu, soustředění a odvoz **vyznačených stromů** určených k prodeji dle čl. II. nejpozději do posledního dne platnosti této smlouvy,
- b) hlásit **min. 1 den předem** započítí prací v novém porostu zástupci obce - starostce,
- c) zajistit při provádění prací dodržování obecně platných předpisů bezpečnosti práce a ochrany zdraví, požární ochrany a ochrany životního prostředí,
- d) **dohodnout** podmínky přibližování, či skládkování dřeva **s ostatními vlastníky** pozemků dotčených těžbou a manipulací dřeva a vyžádat si od nich souhlas a uvést tyto pozemky do náležitého stavu bezprostředně po ukončení těžby,
- e) **přednostně**, ještě před zahájením samotné těžby, zpracovat hmotu, která by mohla být napadena kůrovcem, přednostně zpracovat stromy napadené kůrovci, které vyznačí OLH,
- f) **přednostně** zpracovat kalamitní dříví, které vyznačí OLH,
- g) provést probírky v porostech nad 40 let věku a hmotu hroubí vykoupit, výkupní cena za 1 m³ hmoty hroubí musí být minimálně 400,-Kč, probírky vyznačí OLH,
- h) při provádění prací souvisejících s plněním předmětu smlouvy odpovídá zejména za:
 - i. odbornou a zdravotní způsobilost pro vykonávání práce,
 - ii. technický stav používaných strojů, nástrojů a náradí dle požadavků výrobců,
 - iii. používání odpovídajících osobních ochranných pracovních prostředků,
 - iv. organizaci prací tak, aby na pracovišti nevykonával práce osamocené pracovník,



- v. dodržování bezpečné vzdálenosti při provádění prací a za to, aby do ohrožených prostorů nevstoupila žádná jiná osoba než ta, která práce provádí,
- vi. za neohrožení provozu na silničních komunikacích, železničních tratích, za ochranu telefonního a elektrického vedení a jiného majetku, pokud jsou v dosahu prováděných prací,
- vii. za používání ekologických olejů, šetrných pro životní prostředí a za zamezení úniků ropných produktů při práci a manipulaci s nimi,
- viii. škody na životech a zdraví lidí, životním prostředí a na majetku České republiky nebo Prodávajícího či dalších osob, ke kterým dojde při zajišťování nebo provádění činností v důsledku nevhodných pracovních postupů nebo technologií, používání nevhodných ropných produktů, chemikálií či závadných látek a materiálů, případně nedodržením obecně platných předpisů,
- ix. za škody, které způsobí Kupující nebo jeho zaměstnanci cestou do/z místa plnění, v místě plnění a v jejich bezprostředním okolí.

B) Kupující se zavazuje provést na své náklady:

- a) v případě poškození kmenů a kořenových náběhů, provede kupující na své náklady ošetření poškozených míst vhodným prostředkem nejpozději do konce pracovní směny,
- b) úklid klestu,
- c) opraví oplocenky a ostatní zařízení poškozené těžbou a přibližováním dříví. Tyto práce budou provedeny v den poškození,
- d) úklid a úpravu vlastní činností poškozených přibližovacích linek, svážnic a odvozních cest, včetně skládek tak, aby jejich stav odpovídal běžnému opotřebení,
- e) likvidaci zbytků po těžbě včetně zbytků na skládkách, cestách a vodních tocích způsobem dohodnutým s prodávajícím,
- f) veškerá předem dohodnutá opatření proti šíření lesních škůdců podle pokynů prodávajícího.

C) Prodávající je povinen:

- a) všechny stromy určené k těžbě musí být OLH **viditelně označeny barvou**, nebo jiným běžně používaným způsobem a to minimálně ze dvou stran kolmo k vyznačeným linkám, nebo kolmo na směr jízdy pracovních strojů. U holých sečí budou vyznačeny pouze hranice seče. Linky nesmí být značeny po vrstevnici. Vyznačení linek bude provedeno za účasti obou smluvních stran.
- b) OLH předá pracoviště kupujícímu a seznámí ho s rozsahem práce a technologickým požadavkem pro těžbu a soustředování dříví platnou v rámci dané lokality.
- c) v případě výskytu zvláštností a rizik na zadaném pracovišti o tomto písemně a prokazatelně informovat Kupujícího.

D) Úklid klestu:

- a) větve a zbytky hmoty po těžbě smrku je nutno **spálit**
- b) Klest ze smrku se nemusí pálit v případě, že bude těžba provedena v době od 1. září do konce roku. V tom případě je možné klest uložit do pruhů.



- c) Klest a zbytky po těžbě v borovici, modřínu a listnatých dřevinách je možné uložit do pruhů po celý rok, pruhy musí být vzdáleny nejméně 10 m od sebe a šířka pruhů nesmí být širší než 150 cm. Pruhy je možné též vytvořit na hranici mezi pasekou a vedlejším porostem starším než 40 let. (Po stranách paseky.)
- d) Do hromad je možné za obdobných podmínek jako do pruhů z důvodu nadměrného překrytí půdy určené k zalesnění. Výjimkou jsou hromady pro následné spálení.
- e) Na pasece nesmí zůstat zbytky po těžbě, jejichž tloušťka (průměr) je větší než 7 cm (hroubí).
- f) Kupující odstraní klest po těžbě z lesních cest a příkopů, lesních stezek a pěšin, vodotečí a meliorační sítě. Tyto práce budou provedeny v den zneprůchodnění.

2. Evidence dřeva

Povinnosti a závazky kupujícího

Zajistit **průběžné** měření a evidenci vytěženého dřeva.

- a) Evidence vytěženého dřeva (parametry pro výpočet objemu) bude zajištěna evidencí v **číselníku**. Z číselníku musí být jasně odvoditelné množství oddenkových kmenů **včetně rozlišení podle porostů**.
- b) **Každý kmen** bude změřen a čitelně **označen** délkou a průměrem a kupující zajistí čitelnost po celou dobu manipulace s hmotou, a to hlavně na odvozním místě.
- c) Z technologie **harvestor** je možno použít výstup z HRT. Zhotovitel předloží po **ukončení porostu** sestavu z harvestoru.

Prodávající má právo na každodenní **kontrolu správnosti měření** a číselné evidence hmoty (číselník) v průběhu těžby. Kupující se zavazuje k součinnosti a spolupráci při této kontrole.

3. Přibližování a soustředění dřeva na odvozním místě

Pokácené a přiblížené dřevo bude soustředěno na odvozních místech, dále jen OM. Kusy delší než 0,5 m a kratší než 2 m vzniklé vyzdravováním nebo odřezáváním tvarově nevhodných částí kmene po vrcholových zlomech budou také odvezeny na OM.

4. Kontrola množství, předávání a odvoz dřeva

- a) Po dokončení těžby v rámci porostu kupující předá evidenci vytěžené hmoty zástupci obce – starostce a pracoviště OLH.
- b) Dokladem prokazujícím provedení vzájemné kontroly, předání a převzetí konkrétního množství předaného dřeva bude vystavený dodací list. Dodací listy vystavuje Prodávající na základě evidencí v číselníku, nebo dodacího výkupního lístku z nakládky. Tyto dodací listy budou podkladem pro vyúčtování a fakturaci. Fakturace bude probíhat průběžně minimálně 1x za měsíc.
- c) Kupující může na OM realizovat **nakládku a odvoz** dřeva pouze po jeho kontrole a za **přítomnosti** zástupce obce. O každé nakládce bude informovat minimálně 6 hodin předem (nebo dohodou) zástupce obce. Nakládku a odvoz kupující bude plánovat tak, aby proběhla v pracovní dny od 7:00 do 16:00, v pátek do 14:00. V jiný, než uvedený čas, je odvoz



možný pouze po předchozím souhlasu zástupce obce. Pokud se Kupujícímu nepodaří včas informovat Prodávajícího, **nesmí** provést nakládku a odvoz.

Článek VI.

Úhrada kupní ceny a majetkoprávní vztahy

- a) Dříví bude kupujícím uhrazeno do dne splatnosti uvedené na faktuře a kupující se zavazuje uhradit stanovenou částku ve stanoveném termínu. V opačném případě je povinen uhradit zákonný úrok z prodlení.
- b) Termín splatnosti jednotlivých faktur byl sjednán na dobu 30 dnů ode dne jejího vystavení. V den vystavení prodávající zašle fakturu kupujícímu.
- c) Datum uskutečnění zdanitelného plnění je den vystavení dodacího listu.

Článek VII.

Smluvní pokuty

- a) Za každý neoznačený pokácený strom nebo strom vyskytující se mimo vyznačený porost, uhradí kupující smluvní pokutu ve výši 3.000,- Kč, včetně dohodnuté kupní ceny. Tato sankce neplatí pro stromy, které v rámci těžby bylo nezbytné pokácet z bezpečnostních důvodů, nebo z důvodů nadměrného poškození, kterému nebylo možné předejít. V tomto případě je kupující povinen takovéto situace ohlásit a předem předjednat s OLH.
- b) Při neplnění povinností stanovených v čl. V odst. 1 B) a D) je Kupující povinen zaplatit Prodávajícímu smluvní pokutu ve výši nákladů, které Prodávajícímu vzniknout plněním povinností za Kupujícího, zvýšených o 100%.
- c) Při neplnění této smlouvy nebo při odstoupení od smlouvy ze strany kupujícího se kupující zavazuje zaplatit smluvní pokutu ve výši 25% z celkové prodejní ceny.

Článek VIII.

Doba trvání smlouvy

- a) Tato smlouva nabývá účinnosti dnem podpisu oběma smluvními stranami.
- b) Tato Smlouva se uzavírá na dobu určitou, a to ode dne podpisu oběma smluvními stranami do 30. 6. 2016
- c) Tato Smlouva zaniká:
 - i. písemným odstoupením od této Smlouvy ze strany prodávajícího;
 - ii. dohodou smluvních stran;
 - iii. z jiných důvodů uvedených v platných právních předpisech;
 - iv. uplynutím doby, na kterou byla tato smlouva uzavřena;
 - v. dodáním objemu dříví sjednaného v čl. II. této Smlouvy.
- d) Smluvní strany jsou oprávněny od této Smlouvy jednostranně odstoupit ze zákonných důvodů nebo z důvodů uvedených v této Smlouvě. Písemné oznámení o odstoupení musí obsahovat důvody odstoupení.
- e) K zániku Smlouvy z důvodu odstoupení dochází dnem následujícím po dni doručení písemného vyhotovení oznámení o odstoupení druhé smluvní straně, popřípadě pozdějším



dnem uvedeným v tomto oznámení, vždy s účinností ex nunc. Smluvní strany jsou v takovém případě povinny provést vypořádání.

- f) Prodávající je oprávněn od této Smlouvy jednostranně odstoupit zejména z těchto důvodů:
- i. v případě prodlení Kupujícího s úhradou platby dle čl. VI., nebo v případě jiného nepřítomného plnění po dobu delší třiceti (30) dnů,
 - ii. vůči Kupujícímu nabylo právní moci rozhodnutí soudu o úpadku Kupujícího nebo insolvenční návrh byl zamítnut pro nedostatek majetku Kupujícího ve smyslu zákona č. 182/2006 Sb., o úpadku a způsobech jeho řešení (insolvenční zákon), ve znění pozdějších předpisů,
 - iii. Kupující provádí těžbu nevyznačeného dříví nebo těžbu mimo určené porosty,
 - iv. Kupující způsobí Prodávajícímu škody a tuto škodu nebo její následky bez zbytečného odkladu neodstraní,
 - v. Kupující poruší některou z povinností stanovených v čl. V. odst. 1., 2. a 4 c) této Smlouvy.

Prodávající si vyhrazuje právo okamžitě zastavit činnost druhé smluvní strany v případech, že tato činnost vede k porušení platných právních předpisů nebo ustanovení této smlouvy. Ústní požadavek na zastavení činnosti musí být bez zbytečných průtahů doplněn písemnou formou. Nesouhlas druhé strany nemá odkladný účinek. Právo druhé strany na soudní rozhodnutí o neoprávněnosti zastavení a s tím související náhrada škody tímto ustanovením není dotčena.

Článek IX.

Závěrečná ustanovení

- a. Případné změny v podmínkách, nebo v obsahu této smlouvy, se řídí platnými právními předpisy a v průběhu platnosti této smlouvy mohou být řešeny pouze písemnou dohodou obou stran.
- b. Právní vztahy vyplývající z této Smlouvy se ve věcech neupravených touto Smlouvou řídí příslušnými právními předpisy.
- c. Práva a závazky vyplývající ze smlouvy nejsou bez projednání a odsouhlasení druhou smluvní stranou převoditelná na jiné subjekty.
- d. Tato smlouva nabývá platnosti a účinnosti dnem podpisu obou zúčastněných stran a vyhotovuje se ve 2 stejnopisech, přičemž prodávající a kupující obdrží po jednom z nich.
- e. Prodej dřeva schválilo dne 15.2.2016 Zastupitelstvo obce Všelibice usnesením č. ZO/166/12/2016 na základě vyhodnocení předložených nabídek.
- f. Prodávající a kupující vlastnoručními podpisy potvrzují skutečnost, že smlouva byla uzavřena na základě jejich souhlasné vůle, a to svobodně a vážně v celém jejím rozsahu.

Ve Všelibicích, dne 2016

V, dne 2016

prodávající

kupující



KUPNÍ SMLOUVA

č. 1/2016

uzavřená podle zák.č. 89/2012 Sb. občanského zákoníku a právních předpisů s tímto zákonem souvisejících v platných zněních.

Smluvní strany:

PRODÁVAJÍCÍ	
Název prodávajícího	Obec Všelibice
Sídlo	Všelibice 65, 463 48 Všelibice
IČ	00263303, od 1.3.2016 plátce DPH
Bankovní spojení	Česká spořitelna a.s., č. účtu: 984933339/0800
Právní forma	veřejnoprávní korporace
Osoba oprávněná jednat	Bc. Martina Sluková, starostka obce
Kontaktní telefon	604 204 333
Kontaktní email	starosta@vselibice.cz
(dále jen jako "Prodávající")	

a

KUPUJÍCÍ	
Název kupujícího	
Sídlo	
IČ/DIČ	
Bankovní spojení	
Právní forma	
Osoba oprávněná jednat	
Kontaktní telefon	
Kontaktní email	
(dále jen jako "Kupující")	

Článek I.

Účelem smlouvy

Účelem smlouvy je úprava vzájemných vztahů, práv a povinností výše uvedených smluvních stran, vyplývajících z podmínek této smlouvy.



Článek II.

Předmět koupě

Předmětem koupě je dřevo v dohodnutých cenách, viz. tabulka níže:

katastrální území	oddělení	díl	porostní skupina	druhá zkratka dřeviny	druh těžby	požadovaná technologie těžby	objem (předpoklad)	cena bez DPH	cena celkem vč. DPH
							m ³		
Všelibice	830	G	12	BO	MÚ	JMP-UKT clona	270		
Všelibice	830	G	12	BO	MN	JMP-UKT clona	5		
Všelibice	830	G	7	SM	PÚ	JMP-KŮŇ-UKT	2		
Všelibice	830	F	5a	SM	PÚ	JMP-KŮŇ-UKT	3		
Všelibice	830	F	9	VJ	MÚ	JMP-UKT holoseč	360		
Všelibice	830	E	10	VJ	MN	JMP- KŮŇ-UKT	5		
Malčice	844	B	9	SM	PÚ	JMP- KŮŇ-UKT	80		
Malčice	844	B	9	SM	PN	JMP- KŮŇ-UKT	10		
Malčice	845	C	14	SM	MÚ	JMP-KŮŇ-UKT clona	200		
Malčice	845	C	14	BO	MÚ	JMP-KŮŇ-UKT clona	20		
Celkem							955	xxxxxxxxx	

PN - předmýtní nahodilá
PÚ - předmýtní úmyslná
MN - mýtní nahodilá
MÚ - mýtní úmyslná

BO – borovice
SM- smrk
VJ – borovice vejmutovka

JMP – motorová pila
UKT – univerz. kolový traktor



Článek III.

Kupní cena za dřevo

Účastníci smlouvy se dohodli na kupní ceně za dřevo viz. tabulka uvedená v čl. II této smlouvy. Prodávající je od 1.3.2016 plátcem DPH.

Článek IV.

Smluvní období

Smluvní období, pro které se těžba povoluje, se sjednává na dobu určitou, a to **ode dne podpisu smlouvy do 30. 6. 2016.**

V tomto dohodnutém termínu má kupující povinnost předmět koupě zpracovat a odebrat. Pokud bude v roce 2016 ve větším rozsahu kůrovcová a kalamitní hmota, předpokládaný objem těžby může být snížen.

Článek V.

Podmínky realizace těžby a ostatní dohodnuté podmínky prodeje

1. Podmínky realizace těžby a přibližování dřeva

A) Kupující je povinen:

- a) provést těžbu, soustředění a odvoz **vyznačených stromů** určených k prodeji dle čl. II. nejpozději do posledního dne platnosti této smlouvy,
- b) hlásit **min. 1 den předem** započítí prací v novém porostu zástupci obce - starostce,
- c) zajistit při provádění prací dodržování obecně platných předpisů bezpečnosti práce a ochrany zdraví, požární ochrany a ochrany životního prostředí,
- d) **dohodnout** podmínky přibližování, či skládkování dřeva **s ostatními vlastníky** pozemků dotčených těžbou a manipulací dřeva a vyžádat si od nich souhlas a uvést tyto pozemky do náležitého stavu bezprostředně po ukončení těžby,
- e) **přednostně**, ještě před zahájením samotné těžby, zpracovat hmotu, která by mohla být napadena kůrovcem, přednostně zpracovat stromy napadené kůrovci, které vyznačí OLH,
- f) **přednostně** zpracovat kalamitní dříví, které vyznačí OLH,
- g) provést probírky v porostech nad 40 let věku a hmotu hroubí vykoupit, výkupní cena za 1 m³ hmoty hroubí musí být minimálně 400,-Kč, probírky vyznačí OLH,
- h) při provádění prací souvisejících s plněním předmětu smlouvy odpovídá zejména za:
 - i. odbornou a zdravotní způsobilost pro vykonávání práce,
 - ii. technický stav používaných strojů, nástrojů a náradí dle požadavků výrobců,
 - iii. používání odpovídajících osobních ochranných pracovních prostředků,
 - iv. organizaci prací tak, aby na pracovišti nevykonával práce osamocené pracovník,



- v. dodržování bezpečné vzdálenosti při provádění prací a za to, aby do ohrožených prostorů nevstoupila žádná jiná osoba než ta, která práce provádí,
- vi. za neohrožení provozu na silničních komunikacích, železničních tratích, za ochranu telefonního a elektrického vedení a jiného majetku, pokud jsou v dosahu prováděných prací,
- vii. za používání ekologických olejů, šetrných pro životní prostředí a za zamezení úniků ropných produktů při práci a manipulaci s nimi,
- viii. škody na životech a zdraví lidí, životním prostředí a na majetku České republiky nebo Prodávajícího či dalších osob, ke kterým dojde při zajišťování nebo provádění činností v důsledku nevhodných pracovních postupů nebo technologií, používání nevhodných ropných produktů, chemikálií či závadných látek a materiálů, případně nedodržením obecně platných předpisů,
- ix. za škody, které způsobí Kupující nebo jeho zaměstnanci cestou do/z místa plnění, v místě plnění a v jejich bezprostředním okolí.

B) Kupující se zavazuje provést na své náklady:

- a) v případě poškození kmenů a kořenových náběhů, provede kupující na své náklady ošetření poškozených míst vhodným prostředkem nejpozději do konce pracovní směny,
- b) úklid klestu,
- c) opraví oplocenky a ostatní zařízení poškozené těžbou a přibližováním dříví. Tyto práce budou provedeny v den poškození,
- d) úklid a úpravu vlastní činností poškozených přibližovacích linek, svážnic a odvozních cest, včetně skládek tak, aby jejich stav odpovídal běžnému opotřebení,
- e) likvidaci zbytků po těžbě včetně zbytků na skládkách, cestách a vodních tocích způsobem dohodnutým s prodávajícím,
- f) veškerá předem dohodnutá opatření proti šíření lesních škůdců podle pokynů prodávajícího.

C) Prodávající je povinen:

- a) všechny stromy určené k těžbě musí být OLH **viditelně označeny barvou**, nebo jiným běžně používaným způsobem a to minimálně ze dvou stran kolmo k vyznačeným linkám, nebo kolmo na směr jízdy pracovních strojů. U holých sečí budou vyznačeny pouze hranice seče. Linky nesmí být značeny po vrstevnici. Vyznačení linek bude provedeno za účasti obou smluvních stran.
- b) OLH předá pracoviště kupujícímu a seznámí ho s rozsahem práce a technologickým požadavkem pro těžbu a soustředování dříví platnou v rámci dané lokality.
- c) v případě výskytu zvláštností a rizik na zadaném pracovišti o tomto písemně a prokazatelně informovat Kupujícího.

D) Úklid klestu:

- a) větve a zbytky hmoty po těžbě smrku je nutno **spálit**
- b) Klest ze smrku se nemusí pálit v případě, že bude těžba provedena v době od 1. září do konce roku. V tom případě je možné klest uložit do pruhů.



- c) Klest a zbytky po těžbě v borovici, modřínu a listnatých dřevinách je možné uložit do pruhů po celý rok, pruhy musí být vzdáleny nejméně 10 m od sebe a šířka pruhů nesmí být širší než 150 cm. Pruhy je možné též vytvořit na hranici mezi pasekou a vedlejším porostem starším než 40 let. (Po stranách paseky.)
- d) Do hromad je možné za obdobných podmínek jako do pruhů z důvodu nadměrného překrytí půdy určené k zalesnění. Výjimkou jsou hromady pro následné spálení.
- e) Na pasece nesmí zůstat zbytky po těžbě, jejichž tloušťka (průměr) je větší než 7 cm (hroubí).
- f) Kupující odstraní klest po těžbě z lesních cest a příkopů, lesních stezek a pěšin, vodotečí a meliorační sítě. Tyto práce budou provedeny v den zneprůchodnění.

2. Evidence dřeva

Povinnosti a závazky kupujícího

Zajistit **průběžné** měření a evidenci vytěženého dřeva.

- a) Evidence vytěženého dřeva (parametry pro výpočet objemu) bude zajištěna evidencí v **číselníku**. Z číselníku musí být jasně odvoditelné množství oddenkových kmenů **včetně rozlišení podle porostů**.
- b) **Každý kmen** bude změřen a čitelně **označen** délkou a průměrem a kupující zajistí čitelnost po celou dobu manipulace s hmotou, a to hlavně na odvozním místě.
- c) Z technologie **harvestor** je možno použít výstup z HRT. Zhotovitel předloží po **ukončení porostu** sestavu z harvestoru.

Prodávající má právo na každodenní **kontrolu správnosti měření** a číselné evidence hmoty (číselník) v průběhu těžby. Kupující se zavazuje k součinnosti a spolupráci při této kontrole.

3. Přibližování a soustředění dřeva na odvozním místě

Pokácené a přibližované dřevo bude soustředěno na odvozních místech, dále jen OM. Kusy delší než 0,5 m a kratší než 2 m vzniklé vyzdravováním nebo odřezáváním tvarově nevhodných částí kmene po vrcholových zlomech budou také odvezeny na OM.

4. Kontrola množství, předávání a odvoz dřeva

- a) Po dokončení těžby v rámci porostu kupující předá evidenci vytěžené hmoty zástupci obce – starostce a pracoviště OLH.
- b) Dokladem prokazujícím provedení vzájemné kontroly, předání a převzetí konkrétního množství předaného dřeva bude vystavený dodací list. Dodací listy vystavuje Prodávající na základě evidencí v číselníku, nebo dodacího výkupního lístku z nakládky. Tyto dodací listy budou podkladem pro vyúčtování a fakturaci. Fakturace bude probíhat průběžně minimálně 1x za měsíc.
- c) Kupující může na OM realizovat **nakládku a odvoz** dřeva pouze po jeho kontrole a za **přítomnosti** zástupce obce. O každé nakládce bude informovat minimálně 6 hodin předem (nebo dohodou) zástupce obce. Nakládku a odvoz kupující bude plánovat tak, aby proběhla v pracovní dny od 7:00 do 16:00, v pátek do 14:00. V jiný, než uvedený čas, je odvoz



možný pouze po předchozím souhlasu zástupce obce. Pokud se Kupujícímu nepodaří včas informovat Prodávajícího, **nesmí** provést nakládku a odvoz.

Článek VI.

Úhrada kupní ceny a majetkoprávní vztahy

- a) Dříví bude kupujícím uhrazeno do dne splatnosti uvedené na faktuře a kupující se zavazuje uhradit stanovenou částku ve stanoveném termínu. V opačném případě je povinen uhradit zákonný úrok z prodlení.
- b) Termín splatnosti jednotlivých faktur byl sjednán na dobu 30 dnů ode dne jejího vystavení. V den vystavení prodávající zašle fakturu kupujícímu.
- c) Datum uskutečnění zdanitelného plnění je den vystavení dodacího listu.

Článek VII.

Smluvní pokuty

- a) Za každý neoznačený pokácený strom nebo strom vyskytující se mimo vyznačený porost, uhradí kupující smluvní pokutu ve výši 3.000,- Kč, včetně dohodnuté kupní ceny. Tato sankce neplatí pro stromy, které v rámci těžby bylo nezbytné pokácet z bezpečnostních důvodů, nebo z důvodů nadměrného poškození, kterému nebylo možné předejít. V tomto případě je kupující povinen takovéto situace ohlásit a předem předjednat s OLH.
- b) Při neplnění povinností stanovených v čl. V odst. 1 B) a D) je Kupující povinen zaplatit Prodávajícímu smluvní pokutu ve výši nákladů, které Prodávajícímu vzniknout plněním povinností za Kupujícího, zvýšených o 100%.
- c) Při neplnění této smlouvy nebo při odstoupení od smlouvy ze strany kupujícího se kupující zavazuje zaplatit smluvní pokutu ve výši 25% z celkové prodejní ceny.

Článek VIII.

Doba trvání smlouvy

- a) Tato smlouva nabývá účinnosti dnem podpisu oběma smluvními stranami.
- b) Tato Smlouva se uzavírá na dobu určitou, a to ode dne podpisu oběma smluvními stranami do 30. 6. 2016
- c) Tato Smlouva zaniká:
 - i. písemným odstoupením od této Smlouvy ze strany prodávajícího;
 - ii. dohodou smluvních stran;
 - iii. z jiných důvodů uvedených v platných právních předpisech;
 - iv. uplynutím doby, na kterou byla tato smlouva uzavřena;
 - v. dodáním objemu dříví sjednaného v čl. II. této Smlouvy.
- d) Smluvní strany jsou oprávněny od této Smlouvy jednostranně odstoupit ze zákonných důvodů nebo z důvodů uvedených v této Smlouvě. Písemné oznámení o odstoupení musí obsahovat důvody odstoupení.
- e) K zániku Smlouvy z důvodu odstoupení dochází dnem následujícím po dni doručení písemného vyhotovení oznámení o odstoupení druhé smluvní straně, popřípadě pozdějším



dnem uvedeným v tomto oznámení, vždy s účinností ex nunc. Smluvní strany jsou v takovém případě povinny provést vypořádání.

- f) Prodávající je oprávněn od této Smlouvy jednostranně odstoupit zejména z těchto důvodů:
- i. v případě prodlení Kupujícího s úhradou platby dle čl. VI., nebo v případě jiného nepřítomného plnění po dobu delší třiceti (30) dnů,
 - ii. vůči Kupujícímu nabylo právní moci rozhodnutí soudu o úpadku Kupujícího nebo insolvenční návrh byl zamítnut pro nedostatek majetku Kupujícího ve smyslu zákona č. 182/2006 Sb., o úpadku a způsobech jeho řešení (insolvenční zákon), ve znění pozdějších předpisů,
 - iii. Kupující provádí těžbu nevyznačeného dříví nebo těžbu mimo určené porosty,
 - iv. Kupující způsobí Prodávajícímu škody a tuto škodu nebo její následky bez zbytečného odkladu neodstraní,
 - v. Kupující poruší některou z povinností stanovených v čl. V. odst. 1., 2. a 4 c) této Smlouvy.

Prodávající si vyhrazuje právo okamžitě zastavit činnost druhé smluvní strany v případech, že tato činnost vede k porušení platných právních předpisů nebo ustanovení této smlouvy. Ústní požadavek na zastavení činnosti musí být bez zbytečných průtahů doplněn písemnou formou. Nesouhlas druhé strany nemá odkladný účinek. Právo druhé strany na soudní rozhodnutí o neoprávněnosti zastavení a s tím související náhrada škody tímto ustanovením není dotčena.

Článek IX.

Závěrečná ustanovení

- a. Případné změny v podmínkách, nebo v obsahu této smlouvy, se řídí platnými právními předpisy a v průběhu platnosti této smlouvy mohou být řešeny pouze písemnou dohodou obou stran.
- b. Právní vztahy vyplývající z této Smlouvy se ve věcech neupravených touto Smlouvou řídí příslušnými právními předpisy.
- c. Práva a závazky vyplývající ze smlouvy nejsou bez projednání a odsouhlasení druhou smluvní stranou převoditelná na jiné subjekty.
- d. Tato smlouva nabývá platnosti a účinnosti dnem podpisu obou zúčastněných stran a vyhotovuje se ve 2 stejnopisech, přičemž prodávající a kupující obdrží po jednom z nich.
- e. Prodej dřeva schválilo dne 15.2.2016 Zastupitelstvo obce Všelibice usnesením č. ZO/166/12/2016 na základě vyhodnocení předložených nabídek.
- f. Prodávající a kupující vlastnoručními podpisy potvrzují skutečnost, že smlouva byla uzavřena na základě jejich souhlasné vůle, a to svobodně a vážně v celém jejím rozsahu.

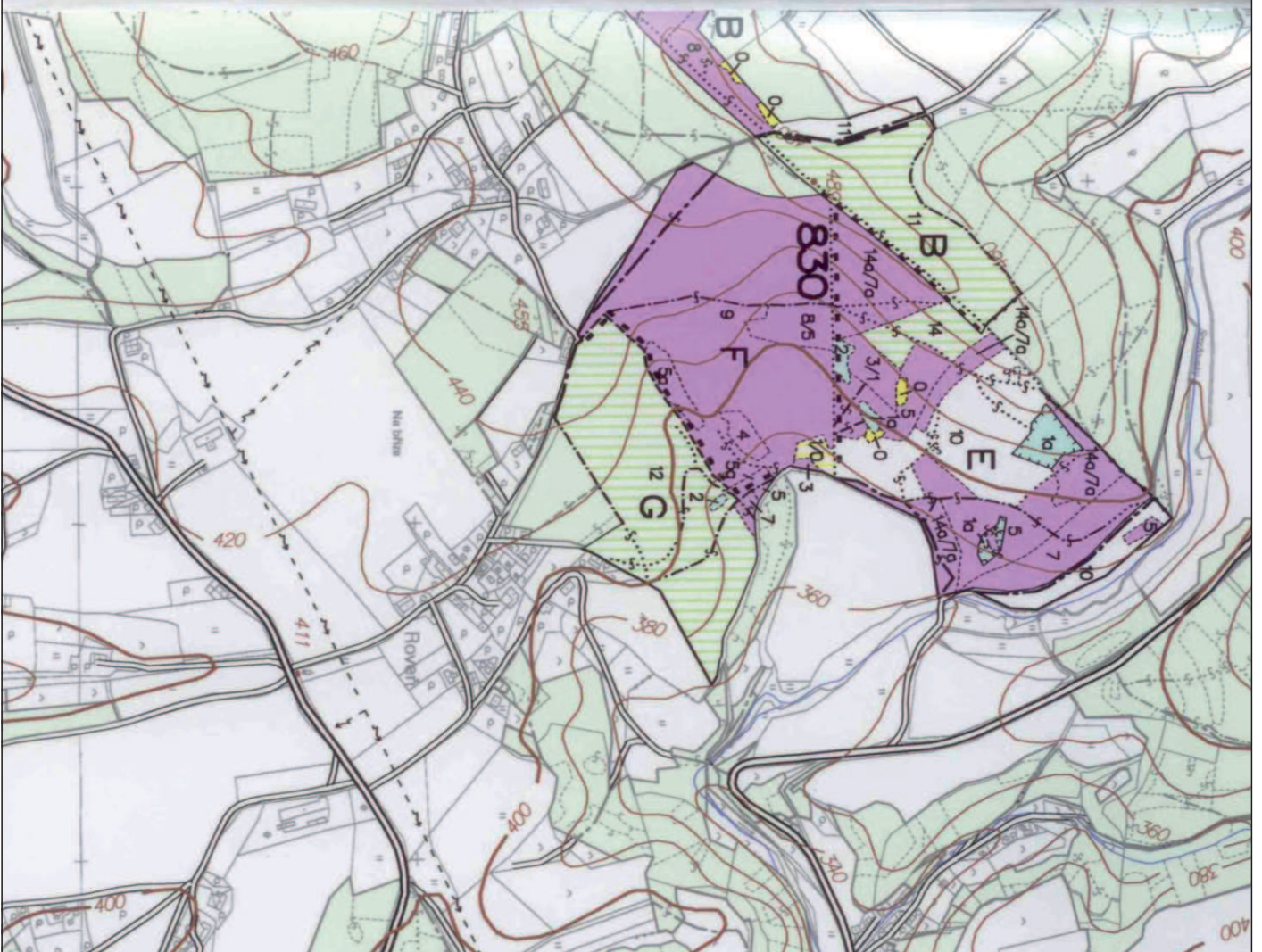
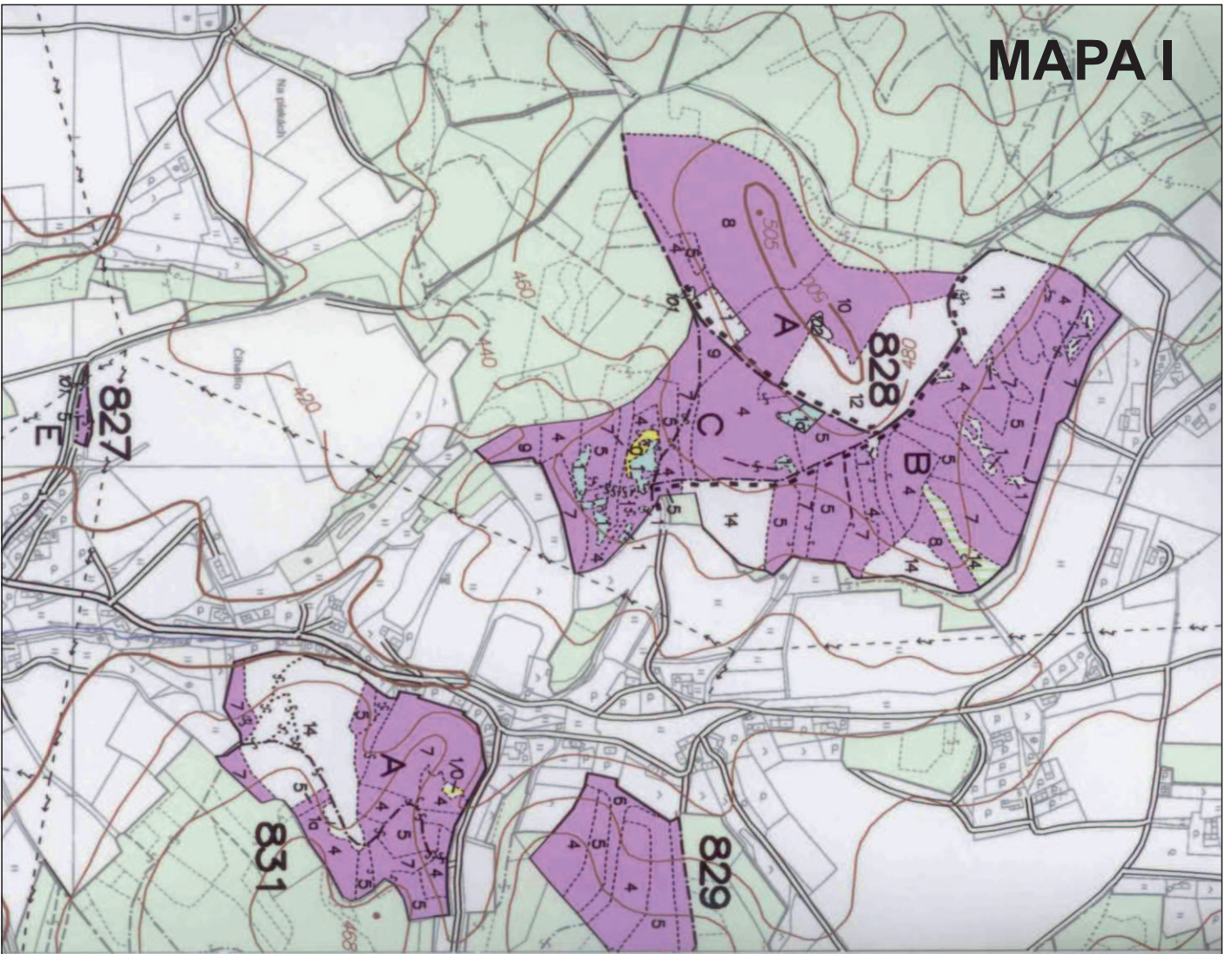
Ve Všelibicích, dne 2016

V, dne 2016

prodávající

kupující

MAPA I



MAPA II

